



日野町商工会女性部 1年の活動



はじめに

コロナ禍での活動自粛も解け、本格的に活動を開始した。
女性部にとって何が必要か見直す時間があった…

概要

部員増強活動

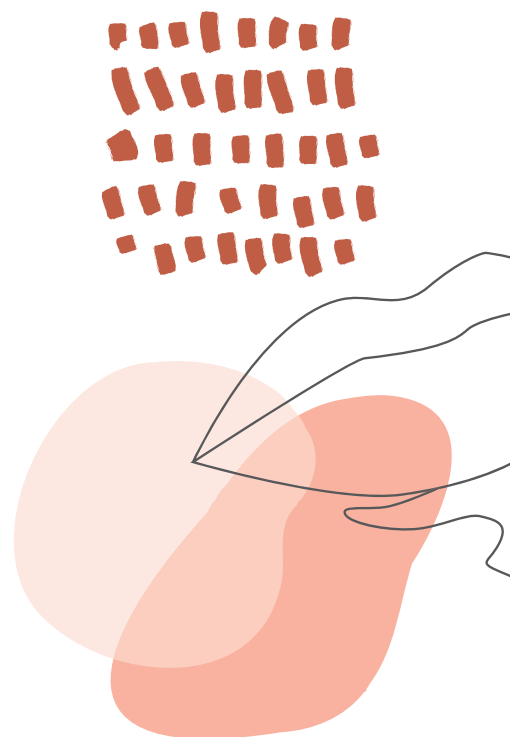
- ・ 高齢化や廃業による部員の減少の対処策

地域貢献活動

- ・ おかみさんマルシェ&出張おかみさんマルシェ

おもてなし交流事業

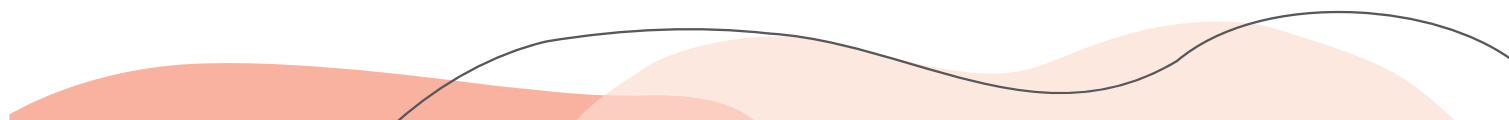
- ・ 地域の観光資源の見直し・交流会による他の女性部の活動研究



活動

新役員になって再スタート...主な活動

おもてなし事業	氏郷まつり夏の陣	おもてなし事業	おかみさんマルシェ	出張おかみさんマルシェ	押し花教室
6/14	8/5	11/17	11/19	11/26	12/6
養老町女性部 部員減少の対策を 考える交流	マリオの仮装で 盆踊り 絆と諦めない！ をPR	奈良県女連 観光資源の 活かし方 収益と地域貢献 について交流	於日野駅なないろ 駅と商店と地域を つなぐマルシェ	於東桜谷公民館 買い物難民支援 公民館とのコラボ 開催	新年を迎える 押し花カレンダー づくり



部員増強活動

部員の高齢化、廃業など危機的な状況を把握

- 昨年は大切な部員さんが2名もお亡くなりになり、悲しみと同時に危機感を持った。
- 青年部の奥さんなど、若い世代に加入を促進した。
- 女性部入部に関してメリットデメリットを考えた。
- 部員を増やすためには、現部員が明るく楽しく活動することが大切である。

部員女性部って何？ 3つの狙いの意図

1. 女性の特性を活かして地域振興・発展の推進力者であるとともに推進者となる。
2. 職工女性としての使命感に燃し、組織活性化の原動力となる。
3. 社会一般の福祉の推進に貢献、豊かにならざるの願い等となる。

女性部としてのメリット

- ① セミナーや勉強会に参加することによって、経営課題が解決できたり、糸口が見つかる。
- ② 会員限定の特典やサービスを受けられることができる。

店舗やオンラインで商品の紹介ができる
お好みさんで商品を提携することが出来る
③ 地域での人脈を拡大することが出来る

女性部は地域のことを何でも知っている「お好みさん集団」です。仲間参加が強く、自分の店のことより、仲間のお店のことをしてくれます。口コミの拡散やSNSでの繋がりがもたらしています。お好みさんの口コミはかえりです。

女性部に入ったら

- ① 会費が年間2000円かかります。
- ② 役員になることがあります。(もちろん一定の期間は役員があたりませんが、希望すれば役員になることができます。)
- ③ 行事や事業の参加費がかかります。(出られない場合は不参加で大丈夫です。ただし自分の店にメリットがある事業も盛りだくさんあります。楽しい視察研修旅行や、農事農産を企画することもあります)

部員同士の絆がすごい！ 入部してよかったと思えます。

部員女性部員としてのつとめ

日々高年齢化し、部員も減少しています。みんないろいろな悩みを抱え、お先に部員を辞めています。お互いに助け合っている。共有することによって、良い結果を生み出すことが出来ます。当部員の職工女性部員は日本でもっとも稼働しています。その中でも日経産研職工女性部員は、モデルケースに紹介されるほど、活動内容も評価されています。活動によって、自分自身に専らつくことは多くあります。役員にならなくても、活動ががらで役員をして得ることが大きいとも書きます。実際に役員をした年の売り上げがアップしたケースもたくさん聞きます。私たちは地域のみなさまに支えられている団体です。地域貢献も重要な活動です。一緒に活動していただきたいと思います。一緒に日経産研を盛り立てましょう。

あなたの入部を心からお待ちしております

おもてなし交流事業

2 女性部受け入れ。

- **養老町（岐阜県）**
歩かない観光の方法・短時間での観光の方法を模索
部員の減少対策は共通の課題
- **奈良県女性部連合会**
観光資源の多い奈良県女性部に対して、
資源の少ない地域での工夫していることを話した。
イベントでの収益と地域貢献について語り合った。
商品開発も大切だが、商店を守るためのマルシェも有効。



おかみさんマルシェ & 出張おかみさんマルシェ

若手後継者等未来創造事業

- **毎年恒例のおかみさんマルシェ（日野駅 なないろ）**
定着したせいか、来場者は増加し売り上げもアップした。
こども向けゲームやSDGsすごろくも人気
- **出張おかみさんマルシェ（東桜谷公民館）**
企画段階から公民館の主事会に出席してプレゼンをした。
日野町一の高齢化の地域でのマルシェは好評。
参加者の声…「配達される生協や平和堂の商品に頼っていたが、写真で見る商品より実際に買い物できることがありがたい。これからも何度も開催してほしい。」



押し花教室

恒例の寄せ植え教室から、来年のカレンダーを手作りの押し花で作ることにした。新年を新たな気持ちでお客様をお迎えするツールとして利用することができる。デザインを考えながら、唯一無二のカレンダーが仕上がった。



誰もが楽しく活動できる女性部

2年前に脳内出血で障がいを持つことになられた方の入部に伴い女性部として新しい発見が多々あり、活動の幅が広がった

- ・ **チャレンジ精神で一緒に活動できる喜びを共有**
夏祭り、講習会、マルシェ、なんでもまず参加してみよう
- ・ **おかみさんマルシェへの出店**
芸術家としての多彩な特技を活かした出店内容
ヒンメリ・シュシュ・クリスマスリース・ワークショップ
廃材を活用したSDGsなアート作品の展示



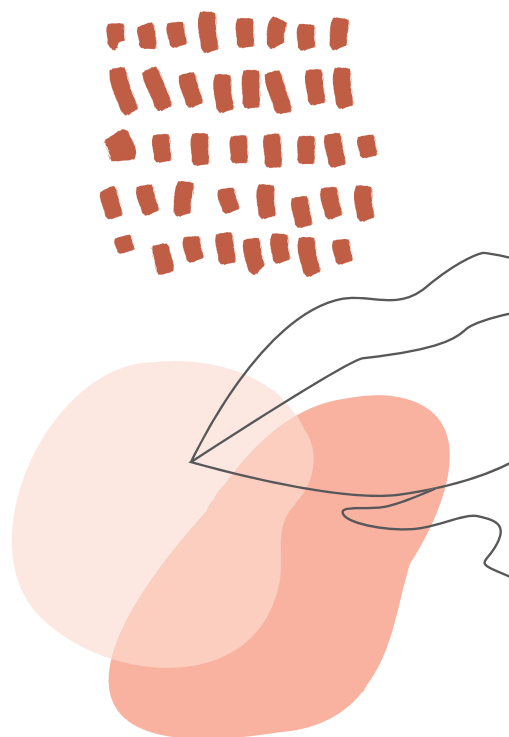
中西金物店の木のおしゃもにバーニング絵を描く



斎藤モータースさんのネジをアートに



木の廃材にバーニングで描いた絵看板等に利用



まとめ…来年にむけて

地域に貢献することを大切にし、いつも地域の方と身近に接し、「まちのおかみさん」として商売をし続けられるようにしたい。

SDGsの取り組みも充実していきたい。

ご奉仕のみの活動ではなく、みんなで楽しんで意義を持った活動をしていきたい。

合併していない商工会として生き残りをかけて部員増強に努めたい。